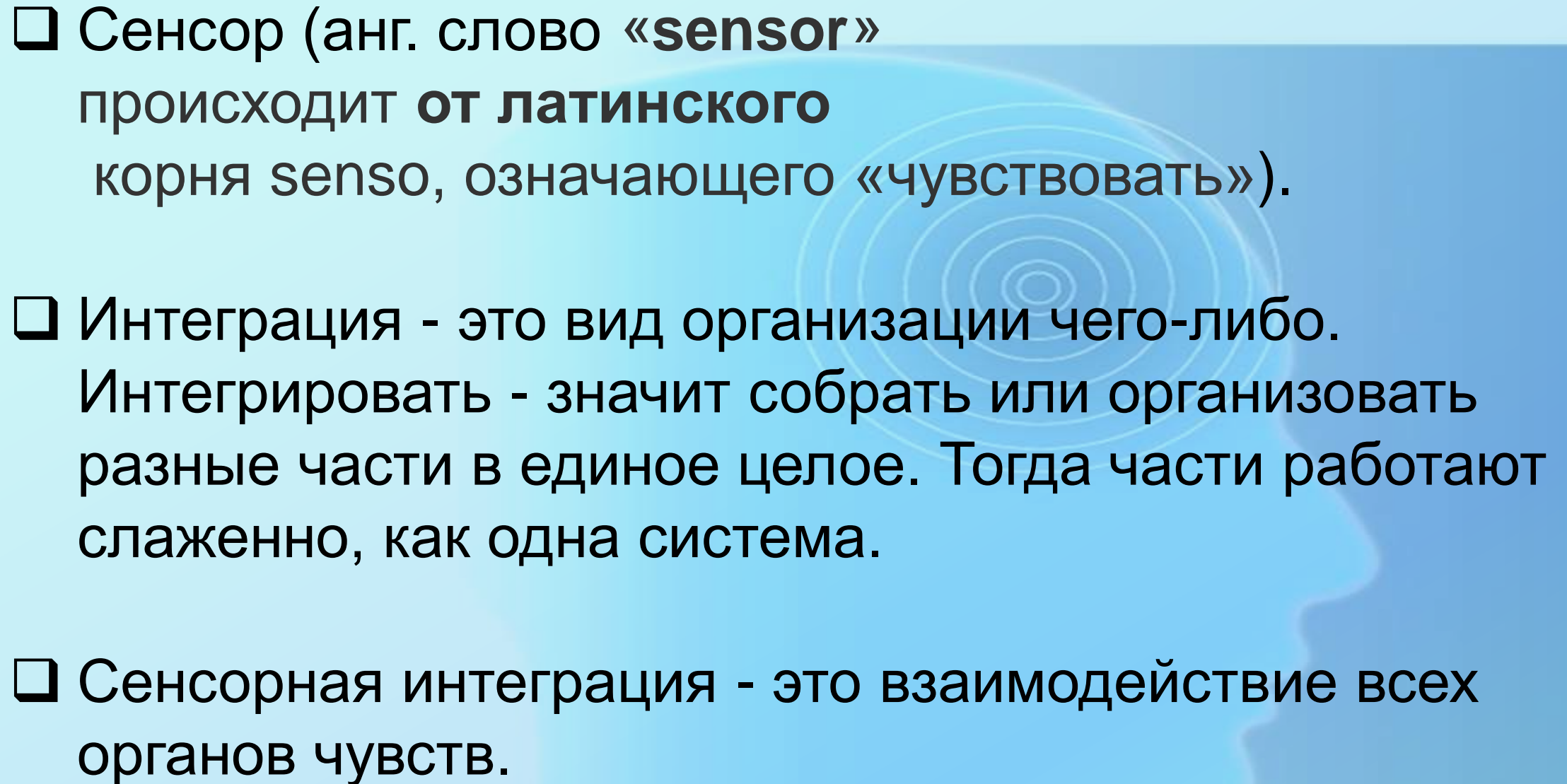


Сенсорная дезинтеграция. Понимание скрытых проблем развития.

Подготовила:
Учитель-логопед
МАОУ СОШ 12 СП ДС «Колокольчик»
Салпагарова М.М.

- 
- ❑ Сенсор (анг. слово «**sensor**» происходит от латинского корня **senso**, означающего «чувствовать»).
 - ❑ Интеграция - это вид организации чего-либо. Интегрировать - значит собрать или организовать разные части в единое целое. Тогда части работают слаженно, как одна система.
 - ❑ Сенсорная интеграция - это взаимодействие всех органов чувств.

Сенсорная обработка: что это?

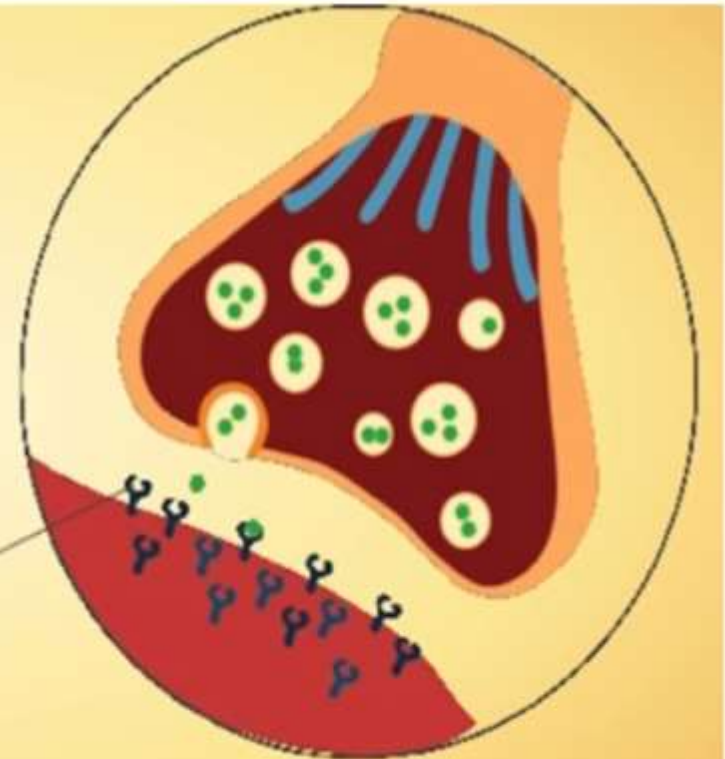
Органы чувств состоят из рецепторов (клеток, которые получают информацию) и вспомогательного аппарата, который помогает улавливать, концентрировать, фокусировать, направлять и т. д. сигнал.

К органам чувств относятся органы зрения, слуха, обоняния, вкуса, осязания. Сами по себе они не могут обеспечить ощущение. Для возникновения субъективного ощущения необходимо, чтобы возбуждение, возникшее в рецепторах, поступило в соответствующий отдел коры больших полушарий.

Рецепторы

преобразовывают энергию внешнего воздействия (свет, звук, запах и т.д.) в нервный импульс и отправляют его к телу нервной клетки.

рецепторы

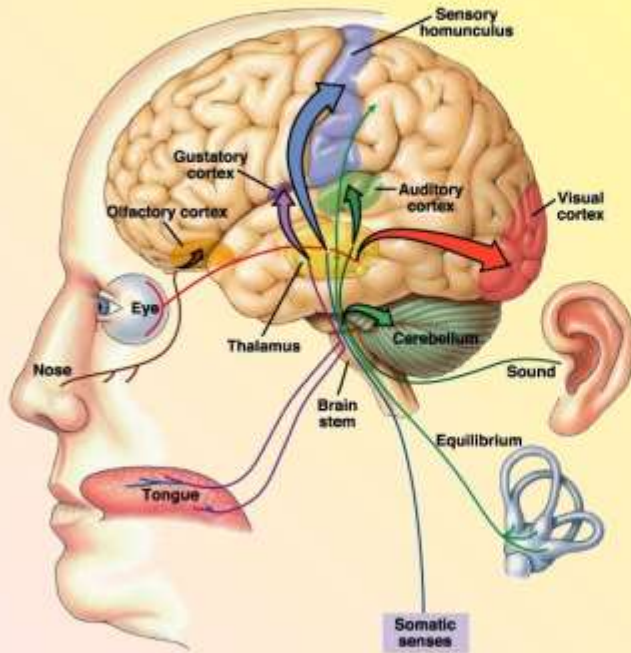


Основные сенсорные системы:

- ❑ **тактильная** (осязательная) - (осязательные тельца сосочкового слоя дермы (болевые, температурные, тактильные и др. рецепторы));
- ❑ **слуховая** (чувствительные волосковые клетки кортиева (спирального) органа улитки);
- ❑ **Зрительная** (рецепторы сетчатки глаза);
- ❑ **вкусовая** (вкусовые почки ротовой полости (в основном, корня языка));
- ❑ **обонятельная** (обонятельные рецепторы эпителия носа);
- ❑ **проприоцептивная** (мышечно-суставная, в мышцах и связках);
- ❑ **вестибулярная** (полукружные каналы и преддверие внутреннего уха).

Как это работает?

Сенсорные пути



- Обонятельный сенсорный вход от рецепторов носа проецируется непосредственно в кору головного мозга.
- Вестибулярная информация идет в мозжечок с параллельным путем в соответствующую зону коры через таламус.
- Все остальные сенсорные входы идут через таламус, а затем в соответствующую часть коры головного мозга.

В мозг от органов чувств поступает информация. Если нервная система развивается нормально (хорошо работает система проведения информации в мозг, ее организации и отбора), то и сенсорная интеграция устроена правильно. А это значит, развитие двигательных навыков, речи и поведения ребенка не заставляет себя ждать.

Сенсорная интеграция



- ❑ является бессознательным процессом;
- ❑ организует информацию, полученную с помощью органов чувств;
- ❑ наделяет значением испытываемые нами ощущения, фильтруя информацию и отбирая то, на чем следует сконцентрироваться;
- ❑ позволяет нам осмысленно действовать и реагировать на ситуацию, в которой мы находимся;
- ❑ формирует базу для теоретического обучения и социального поведения.

Сенсорная дезинтеграция

При нарушении органов нервной системы и/или чувствительных органов процесс сенсорной интеграции дает сбой: внешняя информация перерабатывается недостаточно эффективно. Если в проблеме «виноваты» не рецепторы и нервы, по которым информация доходит до мозга, а процесс ее анализа, тогда говорят о **СЕНСОРНОЙ ДЕЗИНТЕГРАЦИИ**. Возникают затруднения в овладении бытовыми навыками, медленно или недостаточно развиваются чувства и мысли, а также способность общаться и обучаться.



На сенсорную дезинтеграцию могут указывать ряд симптомов:

- ребенок слишком или недостаточно чувствителен к прикосновениям, свету, звукам или движению;
- ребенок избегает прикосновений с определенными фактурами и консистенциями (песком, кашей, пластилином и т.д.);
- у ребенка есть проблемы с моторикой: не может использовать столовые приборы, ножницы, письменные принадлежности;
- ребенок испытывает трудности в обучении письму, чтению (в частности, пропускает буквы и слоги), езде на велосипеде и выполнении инструкций в целом;
- ребенок не различает правую и левую сторону;
- ребенок вспыльчив, нетерпелив и избегает социальных контактов;
- ребенок недостаточно или слишком двигателью активен, у него расстройства мышечного тонуса, плохая координация движений (неуклюжесть);
- ребенку трудно концентрироваться, он импульсивен или быстро утомляется;
- у ребенка задержка развития речи и двигательного развития.



Нарушение работы вестибулярной системы (двигательные ощущения). Сниженная активность вестибулярной системы.

- У детей с вестибулярными проблемами наряду с речевыми нарушениями обычно есть проблемы с движением и двигательным планированием.
- В целом развивается типично, но сталкивается с трудностями, во время обучения чтению и счету.
- Ребенок постоянно хочет играть или долго играет в подвижные игры и не устает дольше других детей.
- Не особенно ловок в спортивных играх. Чаще сверстников падает.
- Не может сидеть прямо или скрючивается, сидя за столом.
- Плохо справляется с заданиями, в которых задействованы обе руки и обе стороны тела, например с разрезанием бумаги ножницами (надо держать одной рукой лист, а другой резать).
- Путает верх/низ, право/лево.
- Зеркальность в письме.
- Выглядит неорганизованным или «потерянным в пространстве».
- Переписывая текст с доски в тетрадь, «теряется» в строчках.

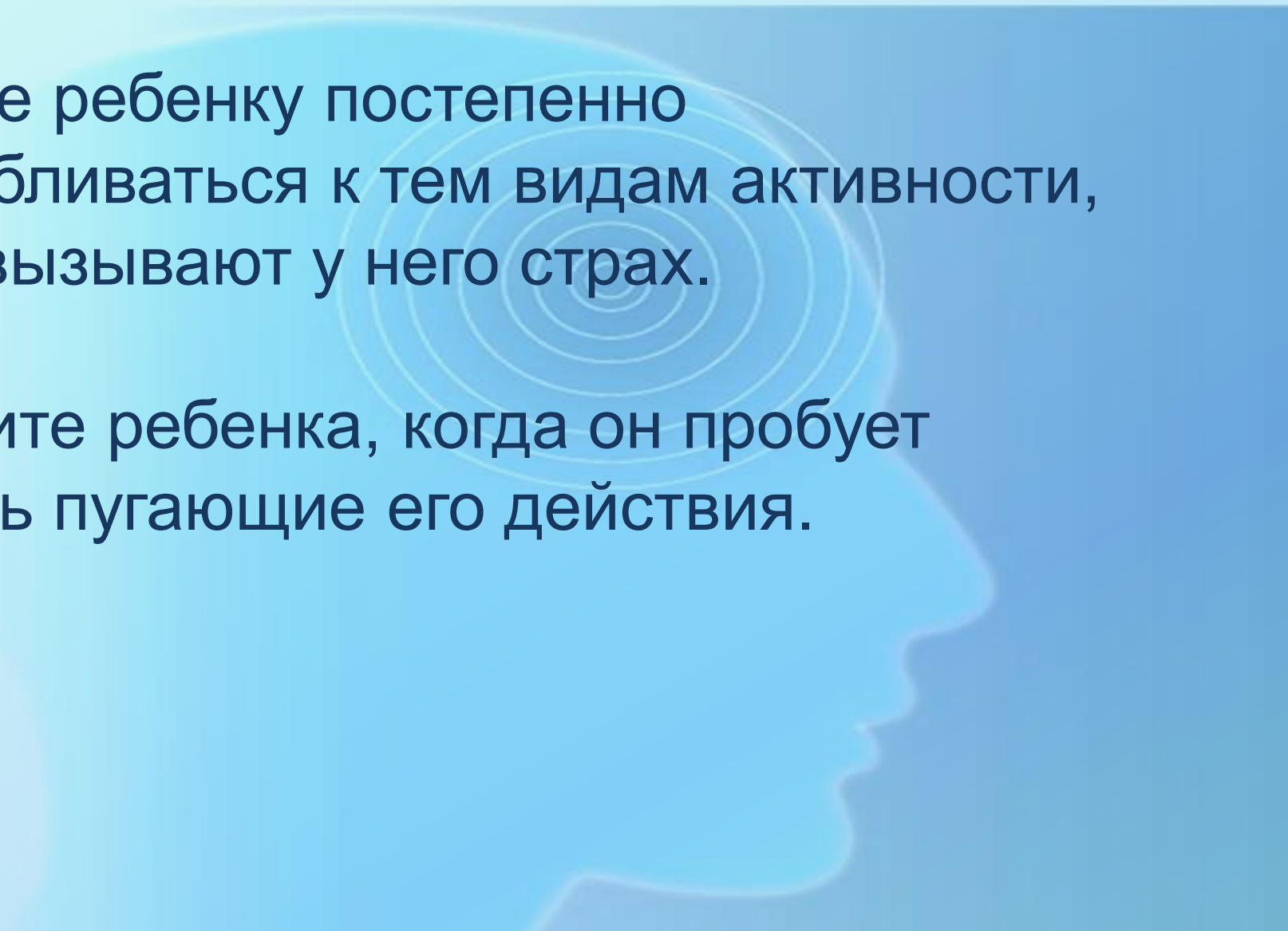
Советы родителям

- Двигательный опыт крайне важен для развития ребенка. Ежедневно выделяйте время на подвижные игры.
- Подталкивайте ребенка не к пассивным, а к самостоятельным активным движениям, которые он регулирует самостоятельно (навыки самообслуживания).
- Подбадривайте ребенка, оказывайте помощь, когда ребенку хочется заняться чем-либо, что требует поддержания равновесия (катание на коньках, езда на самокате, велосипеде и др.).
- Включите в ваше расписание билатеральные игры (т.е. игры с участием обеих сторон тела), например, прыжки со скакалкой, игру на музыкальном инструменте и т.д.
- Попробуйте занятия, стимулирующие координацию движений глаз, головы и рук: игру с мячом, кидание предметов в цель, игра в «Боулинг».

Повышенная активность вестибулярной системы – гравитационная неуверенность

- Ребенок упорно старается сохранять вертикальное положение, стремясь к тому, чтобы ноги всегда находились внизу.
- Очень боится упасть, боится высоты.
- Не нравятся игры на детской площадке с гимнастическими снарядами, не любит движущихся игрушек и не играет в них.
- Не любит прыгать.
- Медленно ходит по лестнице, чаще других детей хватается за перила.
- Ошибается в оценке пространства и расстояний.
- Избегает игр, предполагающих непредсказуемые перемещения окружающих (футбол, «вышибалы»).

Советы родителям

- Помогайте ребенку постепенно приспосабливаться к тем видам активности, которые вызывают у него страх.
 - Не торопите ребенка, когда он пробует выполнять пугающие его действия.
- 

Диспраксия развития (освоение двигательных навыков)

- Ребенок неуклюж или неловок.
- Избегает участия в спортивных играх или других видах физической активности, или они ему не нравятся.
- Не понимает, как играть с разными игрушками, подобранными по возрасту.
- Все время предпочитает следовать одной и той же схеме игры или выбирает одни и те же игры.
- Действует неэффективно, например, пропускает какие-то шаги или выполняет ненужные действия во время игры или занятия.
- С трудом приступает к выполнению задачи или не может ее закончить.
- Не может навести порядок в комнате или на столе.
- Дольше сверстников осваивает навыки, такие как завязывание шнурков, одевание.

Советы родителям

- Разделяйте задачи на более мелкие шаги, с которыми легче справиться.
- Задачи, основанные на подражании («делай как я», копирование движений пальцев рук под музыку, стимулируют развитие такого вида планирования движений, при котором требуется наблюдение и имитация.
- Развивайте у ребенка способность планировать серии действий, например определять, какие шаги надо предпринять, чтобы приготовить бутерброд, завернуть подарок, сделать поделку своими руками.
- Выясните какие аспекты двигательного планирования (например, подражание, выполнение устных указаний, выстраивание последовательности, новые идеи) даются вашему ребенку легче других, а какие – труднее. Используйте сильные стороны развития ребенка, чтобы компенсировать трудности, возникающие в «слабых» местах.
- Очень важны тактильные, пространственные и двигательные ощущения, которые необходимы для того, чтобы помочь ребенку почувствовать свое тело.

Тактильная гиперчувствительность

- Избегает прикосновений.
- Не любит умываться, мыть голову.
- Боится осмотров стоматолога, больше чем другие дети.
- Негативно реагирует на одевание, определенные виды или особенности одежды.
- Сильно беспокоится, когда люди находятся близко к нему.
- Не любит погружать пальцы в песок, касаться клея и тому подобных материалов.
- Особенно придирчив к текстуре или температуре пищи.

Советы родителям

- Обращайте внимание на виды тканей, одежды, игрушек, которые могут спровоцировать у вашего ребенка отрицательные реакции. Пока проблема стоит остро, старайтесь избегать подобных раздражающих факторов. Но постепенно попытайтесь вводить в жизнь ребенка различные тактильные ощущения – во время игр, мытья, еды и т.д. Показывайте все на себе и превращайте свои действия в игру.
- Стимулируйте воображение ребенка. Не форсируйте события, не принуждайте.

Нарушение обработки зрительных стимулов

- Не может закрашивать замкнутые области, не выбиваясь за линии контуров, или не может проводить линии, когда рисует.
- С трудом собирает мозаику и строит из кубиков.
- Не видит сходства и различия в узорах или рисунках.
- С трудом находит названный предмет.
- Работает с частями задания, но не видит целостной картины.
- Испытывает трудности, если необходимо что-то списать с доски.
- Не может ровно резать по линии или склеивать предметы, занимаясь поделками.

Советы родителям

- Побуждая ребенка играть с конструктором, создавайте для него образцы, которые он может скопировать, или называйте ему конкретные объекты для постройки (мост, дом и т.д.).
- Используйте книги с заданиями, предлагающими что-нибудь найти на рисунке, различить предметы, их форму, цвет и т.п. Читая книгу, попросите его отыскать на ее страницах конкретный объект.
- Практикуйте рисование на материалах разного типа.
- Вовлекайте ребенка в те виды деятельности, которые требуют хорошей координации глаз-рука: игры, где надо что-либо ловить, бросать, сбивать.
- Полезно заниматься рисованием, аппликацией, поделками. Попробуйте рисовать на вертикальных и наклонных поверхностях, чтобы обеспечить связь с мышцами и суставами.
- Играйте с лабиринтами, по которым можно водить карандашом или игрушечными машинками.
- Следите за признаками чрезмерной зрительной стимуляции.
- Слишком большое количество отвлекающих факторов дезорганизует ребенка.

Исследования показывают, что сенсорная дезинтеграция встречается у 5-16% детей школьного возраста без диагностированных расстройств. И это только те дети, чьи родители обращались с проблемой к специалистам.





Как помочь ребенку с нарушениями сенсорной интеграции?

Прежде всего, постараться понять ребенка: чем именно обусловлено болезненное восприятие окружающего?

Существуют различные диагностики.

Сегодня в России есть центры для детей с сенсорной дезинтеграцией, специалисты и ряд доступных программ, которые можно после консультации выполнять дома.

Список литературы

1. Дети и сенсорная интеграция: сборник методических рекомендаций/авторы-составители к.п.н. Т.А. Пескишева, педагог-психолог О.Н. Беляева – Череповец, 2019.
2. Кислинг Улла, Сенсорная интеграция в диалоге. Понять ребенка, распознать проблему, помочь обрести равновесие. Под редакцией Е.В. Ключковой – М.: Теревинф, 2010.
3. Крановиц К.С. Разбалансированный ребенок. Как распознать и справиться с нарушениями процесса обработки сенсорной информации. СПб.: Издательство «РЕДАКТОР», 2012.
4. Телесные практики, сенсорная интеграция и эрготерапия: сборник методических материалов семинара в рамках образовательного форума «Современные подходы и технологии сопровождения детей с особыми образовательными потребностями» / науч. ред. Ворошнина О.Р., Санникова А.И.; ПГГПУ – Пермь, 2018.



СПАСИБО ЗА ВНИМАНИЕ!